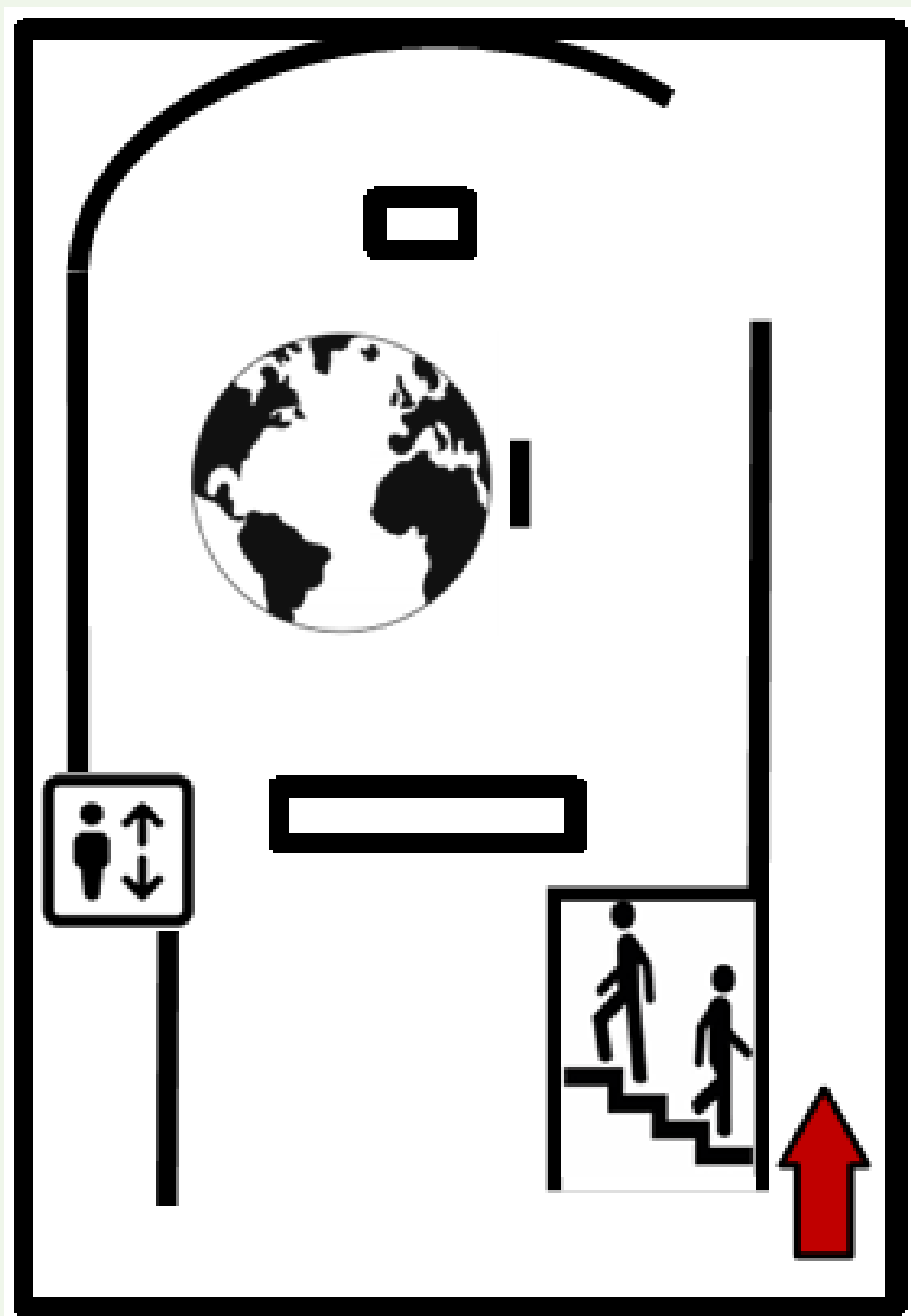


欢迎来到风车世界的风车博物馆

从楼梯旁边的红色箭头开始：

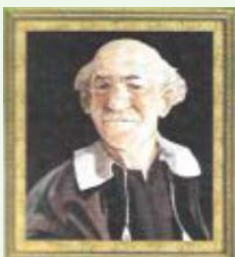


在过去的四个世纪里，该地区有1200多座风车。

在某些时候，一次650家磨坊。

活动规模庞大，噪音很大，到处都是气味。船只、木筏和船只下船和降落。

在左侧，您可以看到当时八位导游的肖像。他们有很多故事要讲。



Cornelis van Uitgeest,
发明家 (16世纪)

Claes Caescoper,
商人 (17世纪)





Aafje Gijsen,
富有的年輕女士 (18 世纪)

Evert Smit,

商人、商人和船东
(18 世纪和19 世纪)



Piet Timmer,
磨坊工人-工人 (19 世纪)

Pieter Boorsma,
磨坊主和作家

(19 世纪和20 世纪)



Frans Mars,
磨坊爱好者和艺术家 (20 世纪)

Tim Doeves,

米勒 (20 世纪和21 世纪)



现在你走进走廊。

左：

您可以在这里看到Zaanse
工厂的各种产品：



大麻纤维、面粉、鼻烟、假发粉、芥末
、油漆颜料、纸张、烟草、可可、香料
、木材、油、纸

右：

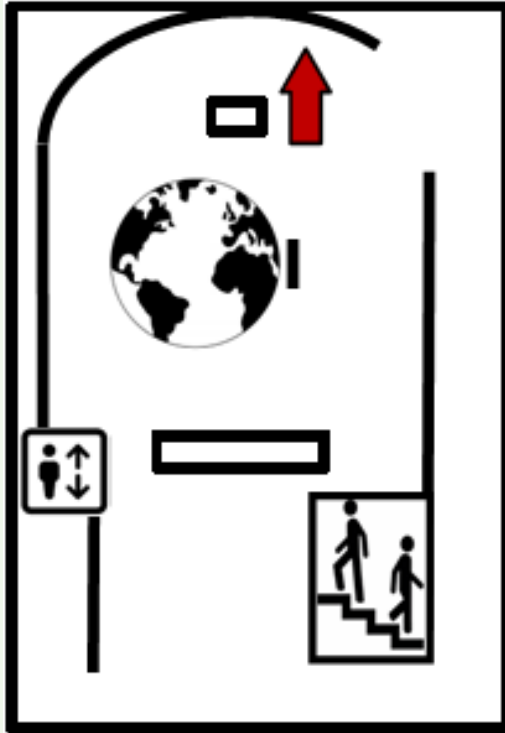
带有工厂作品视图的视频墙。

请安静一会儿，倾听。这就是一个工
厂，一个木制工厂的声音。

在走廊尽头：Faam

木制雕像与天使，她宣布了一些
美丽的东西。





磨坊全景

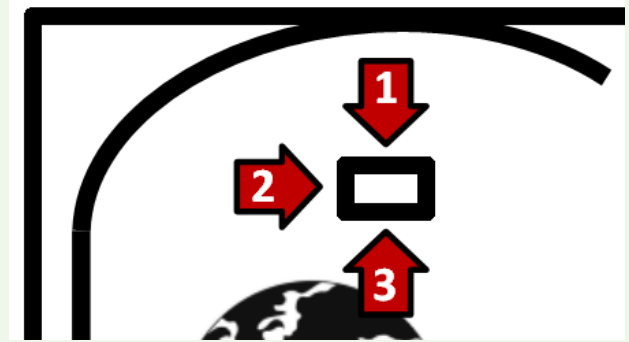
由Frans Mars绘制。

这是一张赞安东岸的照片，里面有55家磨坊，一定是200年前的样子。

Frans Mars和Pieter Boorsma于1925年成立了De Zaanse Molen协会。

杆子上的屏幕允许您查看55家磨坊的名称及其功能。

全景对面：



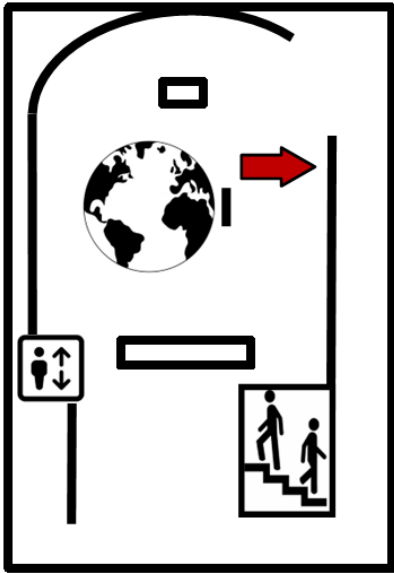
黄金时代

富人和穷人之间有很大的区别。

1. 这里可以看到，“霍尼格”夫妇周围摆放着彰显其财富的物品：Cornelis Honig的肖像、玻璃游艇、土耳其茶帐篷和Zaanse椅钟、现金盒、大礼帽、手杖、钱包、彩绘烟草盒、火炬盒。

2. 由代尔夫特蓝色陶器制成的装饰盘，这些盘子在1650-1750年期间流行开来。

3. 阿德里安·霍尼格的半身像，以及员工赠送给该公司的银制纪念品。



磨坊语言

-红灯曾用于水车之间的通信，根据水位高低，以此示意是否需要停止或继续

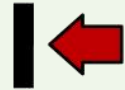
抽水。

-如果有什么非常特别的庆祝活动，磨坊是“精美”的；婚礼或皇室访问。使用了“美化器”、大型木制人偶和悬挂在刀片上的篮子。

兩尊青銅雕像：

一尊為喜樂之姿

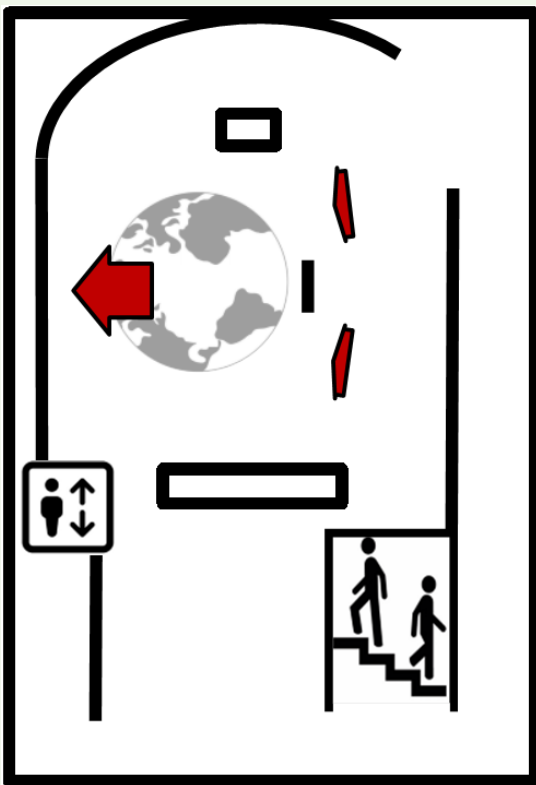
一尊為哀悼之姿



投影地球仪：

在赞安地区的工厂，来自世界各地的原材料被加工成各种产品。

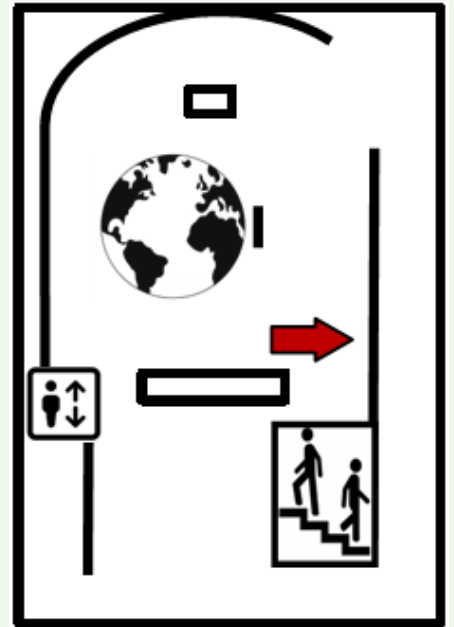
通过大屏幕上的动画了解制作的内容。



带型号的大型展示柜：

不同的磨坊在展示柜对面的两个屏幕上被命名和解释。

交通



机动船'Olievos'的名字来源于一只真正的狐狸尾巴，用于清除溢出的油。



玻璃狩猎

适合快乐划船



'molenpluut',

一艘划船，工厂工人穿过赞恩河去上班

。

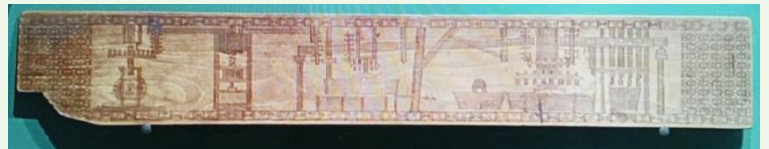


民间艺术

- 一個簡單的風車，帶有旋轉的葉片，放置在柵欄上作為裝飾。



- 这些木制模型是为特殊活动制作的，可以逼真地描绘出磨坊的样子。

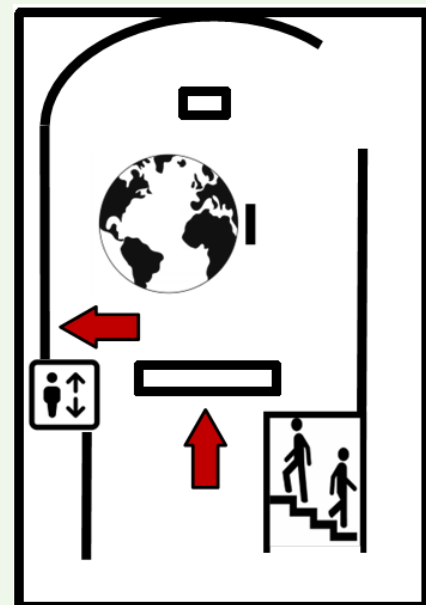


- 用造纸厂的工具装饰的统治者。



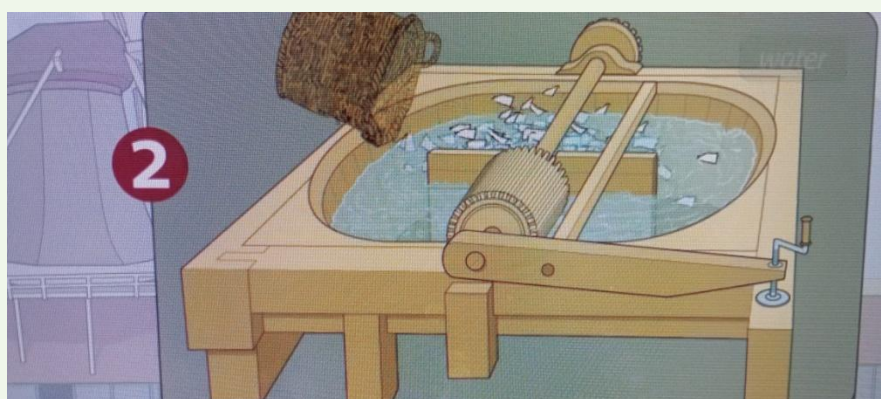
- 一個木製書包，上面畫著風車。

型号：
造纸



造纸厂 De Eendragt

动画显示了从旧衣服到纸张的过程。

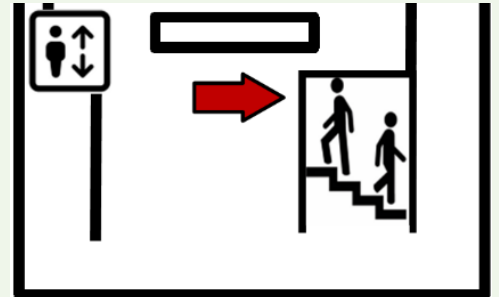


损坏

大约四分之一的赞塞风车被大火烧毁。

左：

- 灭火工具：



Het Windei磨坊的“Hozer”



发生火灾时，磨坊工作人员会用“舀水勺”从沟渠中舀水，然后朝火源方向泼去。

由于舀水勺的特殊形状，水能顺利泼到磨坊屋顶下方。

展櫃內藏品：

- 滅火器、皮質消防桶
- 德烏爾」油漆廠的比例模型。該廠於1899年被閃電摧毀。

从风到发动机

在向电力过渡期间，Pelmolen de Hondeman的叶片可能会被拆除。



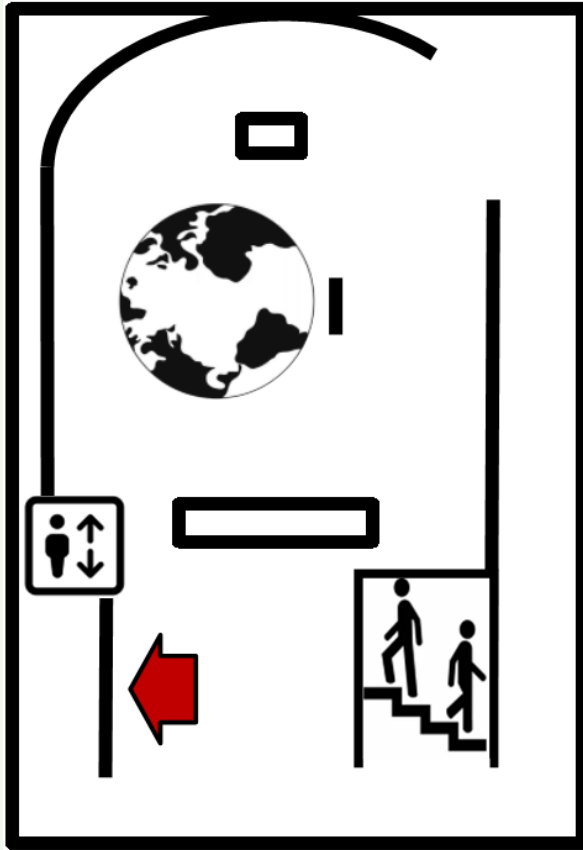
磨坊的其余部分仍在使用中。



木材锯木厂De Vlijt被改造成蒸汽锯木厂。



蒸汽机在磨坊附近创造了一个奇怪的烟囱形象。



艰难时期

日子不好過。磨坊主的境遇並不令人稱羨：每天工作時間長，收入卻微薄。

他能享受到的為數不多的樂趣，只有一點菸草、一杯烈酒，以及一年一度的市集。日子不好過。磨坊主的境遇並不令人稱羨：每天工作時間長，收入卻微薄。



他能享受到的為數不多的樂趣，只有一點菸草、一杯烈酒，以及一年一度的市集。

可以看到以下內容：

-帶有桅杆和帆的推雪橇，用于在严寒中运输货物。



- 磨坊主的工作服

- 泥炭板

- 桶形雪橇

- 鐵鍋（用於保溫食物）

- 煙草盒（內含燧石和打火機）

- 芥末罐

- 鉛漂白罐

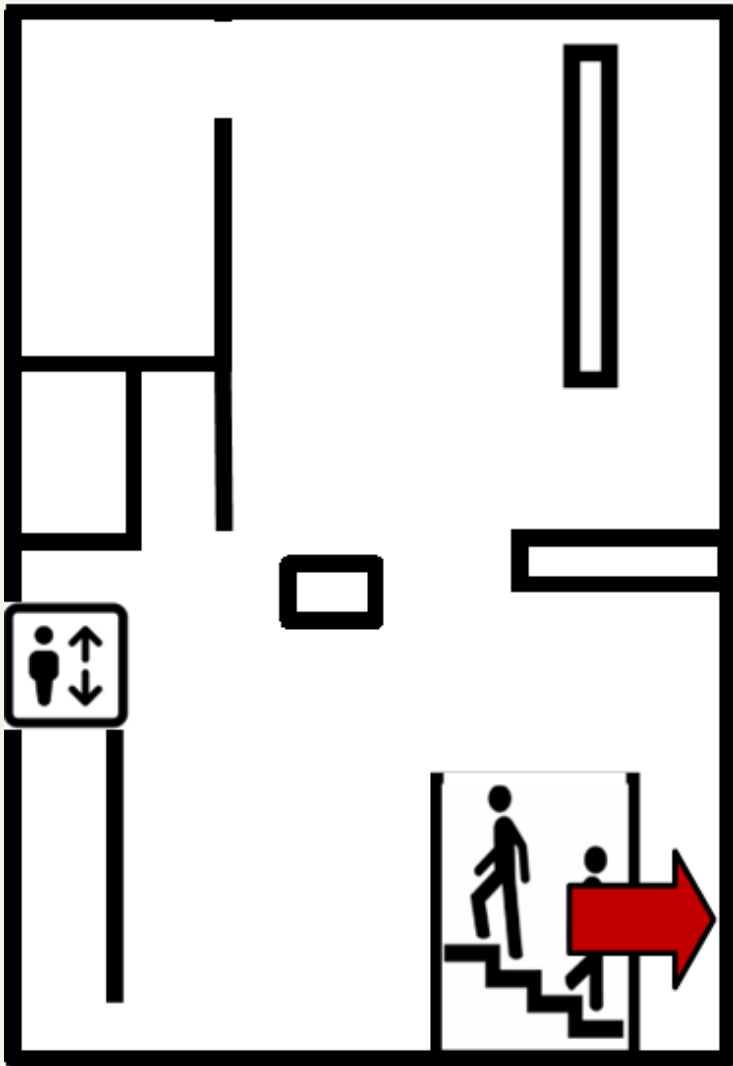
- 熔岩袋（一種簡單的遊戲）

- 酒袋

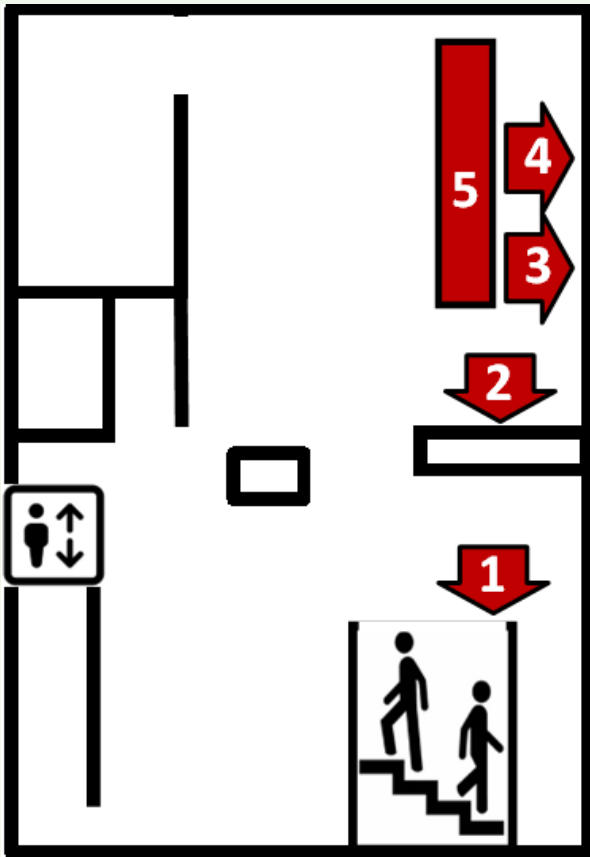
- 陶罐



一樓



「美容產品」掛在樓梯旁；在特殊場合，這些產品會被掛在風車的葉片之間。



1. 从这里查看磨坊绘画收藏。
2. 咖啡机和茶机：柜台有硬币。
3. Kalverpolder中的植物区系
4. Kalverpolder中的动物
5. 坐下来欣赏美景。

6.临时展览

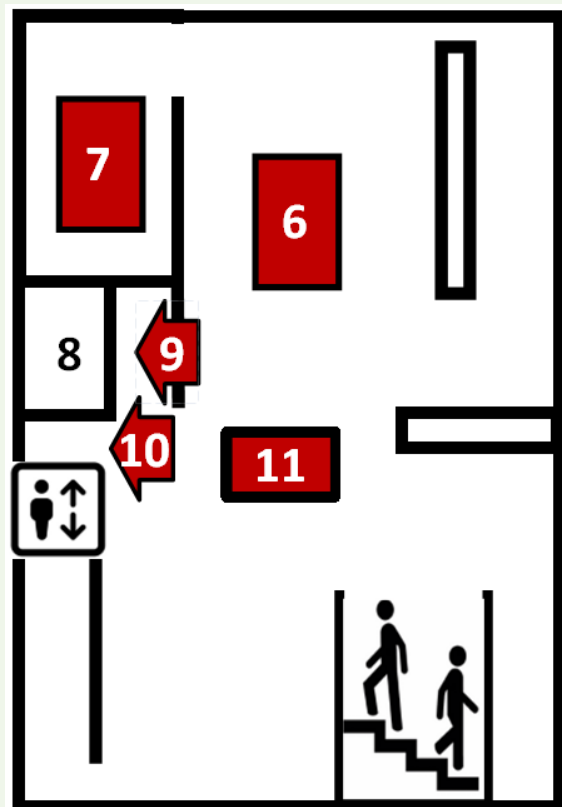
7.胶片室

8.私密

9.磨坊铭牌

10. 自画像 Frans Mars

11.木锯模型

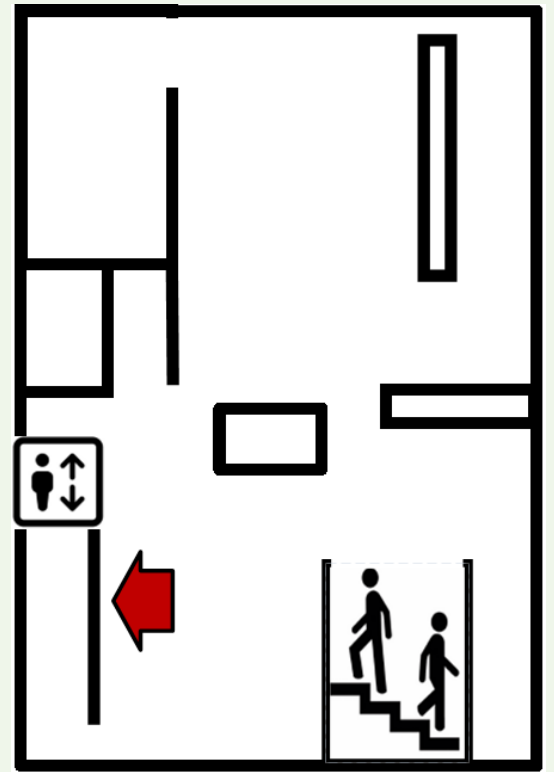


在阿姆斯特丹，木材長期以來一直採用手工鋸切。贊地區的繁榮歸功於曲軸的廣泛使用，而曲軸是由發明的Cornelis van Uitgeest。



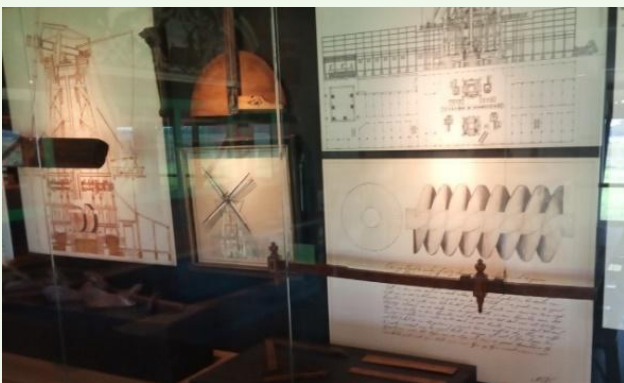
風車製造商

Wormerveer的Gorter磨坊模型



工厂的部件在现场建造、标记、拆卸、运输和重新组装。

风车建造所用的图纸和工具。





滚动浏览动画书，查看模型的移动情况：

(从左到右) 木材锯木厂、边石和大麻搅拌机。边缘石是重天然石材，原产于比利时。它们被用来研磨油籽和染料。

继续在我们的博物馆里闲逛。

玩得开心。

如需了解更多信息：

www.zaanschemolen.nl