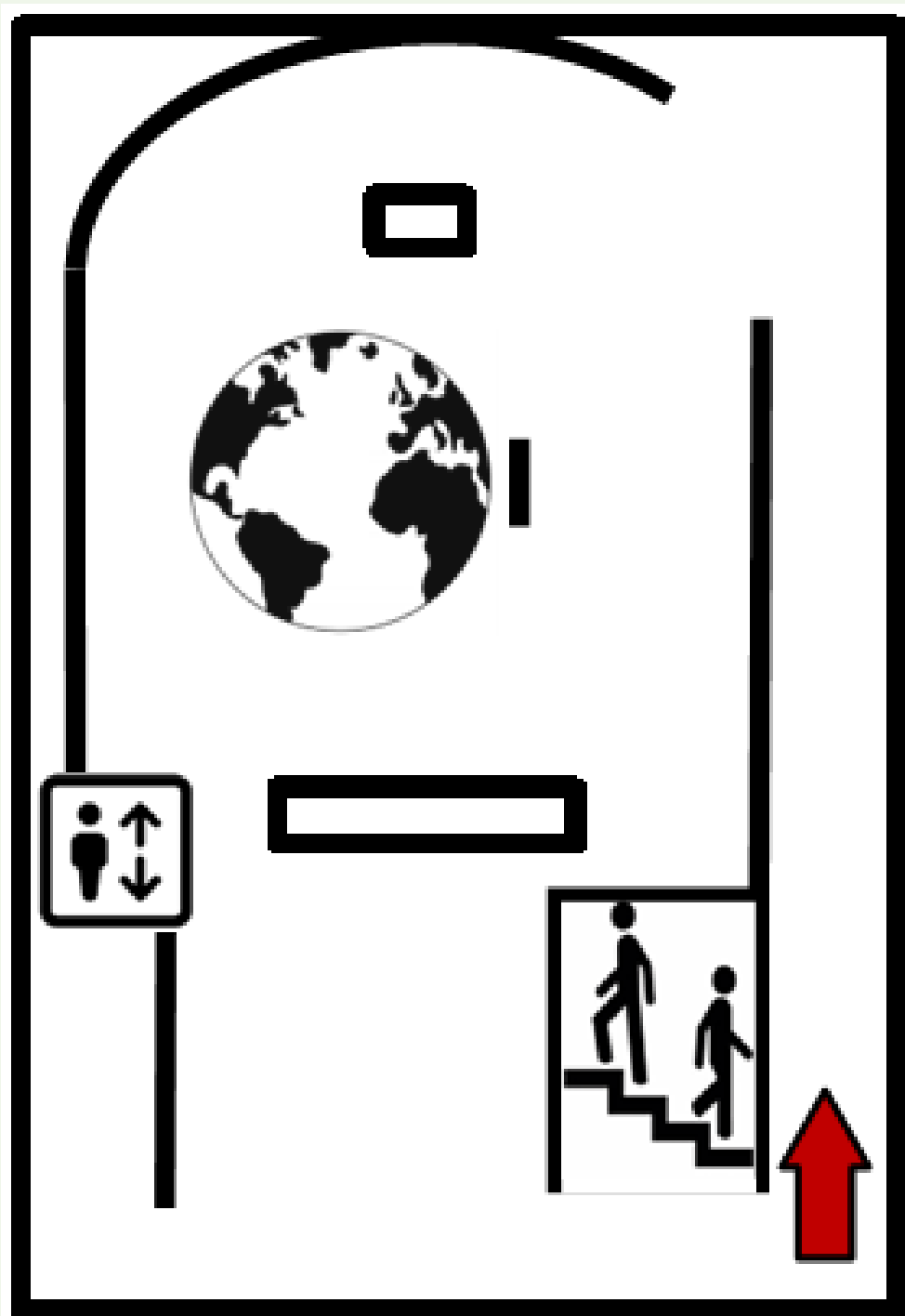


WITAMY W MUZEUM MŁYNA W ŚWIAT WIATRAKÓW

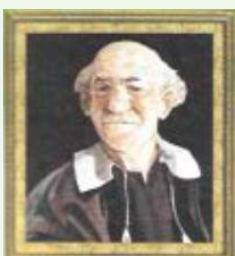
Zaczynasz od czerwonej strzałki,
obok schodów:



W ciągu ostatnich czterech stuleci w regionie tym działało ponad 1200 wiatraków. W pewnym momencie jednorazowo 650 młynów.

Wszędzie czuć ogromną aktywność, dużo hałasu. Łodzie, tratwy i statki przyplływają i odpływają.

Po lewej stronie widać portrety ośmiu przewodników z tamtego czasu. Mają wiele historii do opowiedzenia.



Cornelis van Uitgeest,
Wynalazca (XVI wiek)

Claes Caescoper,
Kupiec (XVII wiek)





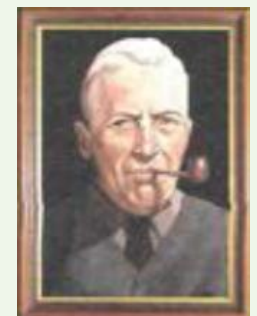
Aafje Gijsen,
Bogata kobieta (XVIII wiek)



Evert Smit,
*Biznesmen, kupiec i
armator (XVIII i XIX wiek)*



Piet Timmer,
Młynarz – robotnik (XIX wiek)



Pieter Boorsma,
*Młynarz i pisarz
(XIX i XX wiek)*



Frans Mars,
*Miłośnik młynów i artysta
(XX wiek)*



Tim Doeves,
Młynarz (XX i XXI wiek)

Teraz wchodzisz na korytarz.

Po lewej:

Tutaj widać różne produkty z wiatraków Zaan:

włókno konopne, mąka, tabaka, proszek do peruk, musztarda, pigmenty barwiące, tkanina wełniana, tytoń, kakao, przyprawy, drewno, olej, papier

Po prawej stronie

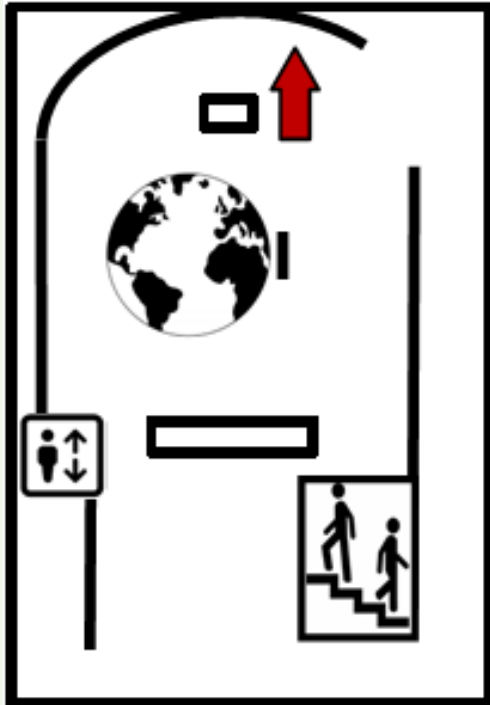
Ściana wideo z widokiem pracy w młynie. Bądź cicho przez chwilę i posłuchaj. Tak brzmi działający młyn, drewniana fabryka.

Na końcu korytarza:

Sława

Drewniany posąg z aniołem, zapowiada coś pięknego.





Panorama wiatraka

Malowane przez
Fransa Marsa.

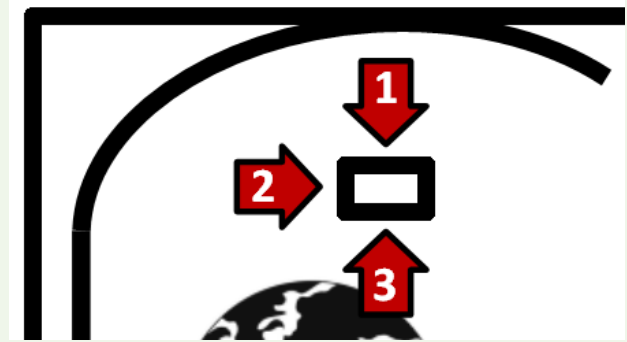
To obraz wschodniego
brzegu Zaan z 55

wiatrakami, tak musiał wyglądać 200 lat
temu.

Frans Mars i Pieter Boorsma założyli
stowarzyszenie Zaanse Molen w 1925
roku.

Ekran na słupie umożliwia podgląd nazw
55 młynów i ich funkcji.

Naprzeciwko panoramy:



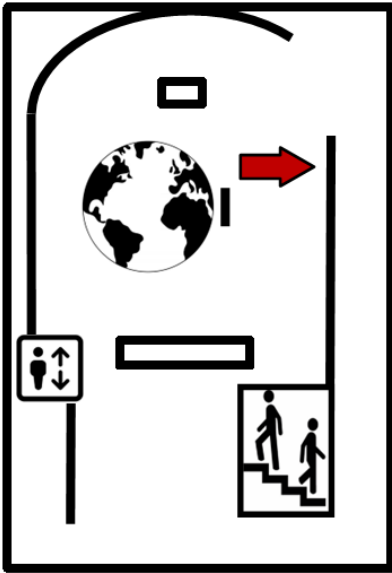
Złote czasy

Istniała duża różnica między bogatymi a biednymi.

1. Widzimy tu małżeństwo Honigów otoczone przedmiotami symbolizującymi ich bogactwo: portretem Cornelisa Honiga, szklanym jachtem, turecką herbaciarnią i zegarem Zaanse, skrzynia z pieniędzmi, cylindrem, laską, portfelem, pomalowanym pudełkiem na tytoń i krzesiwem.

2. Płyty ozdobne wykonane z ceramiki niebieskiej Delft, te stały się popularne w okresie 1650-1750.

3. Popiersie Adriaana Honiga plus srebrne modele jako prezenty rocznicowe od personelu zakładu



Język młyna

- Czerwona latarnia służyła do komunikacji między młynami wodnymi i sygnalizowała, czy mielenie ma być kontynuowane, zależnie od poziomu wody.



- Jeśli było coś wyjątkowego do świętowania, młyn był ustawiony „pięknie”; ślub lub na przykład wizyta królewska. Posłużono się „upiększaczami”, dużymi drewnianymi figurkami i koszami zawieszonymi w ostrzach.

- Dwa modele brązu:

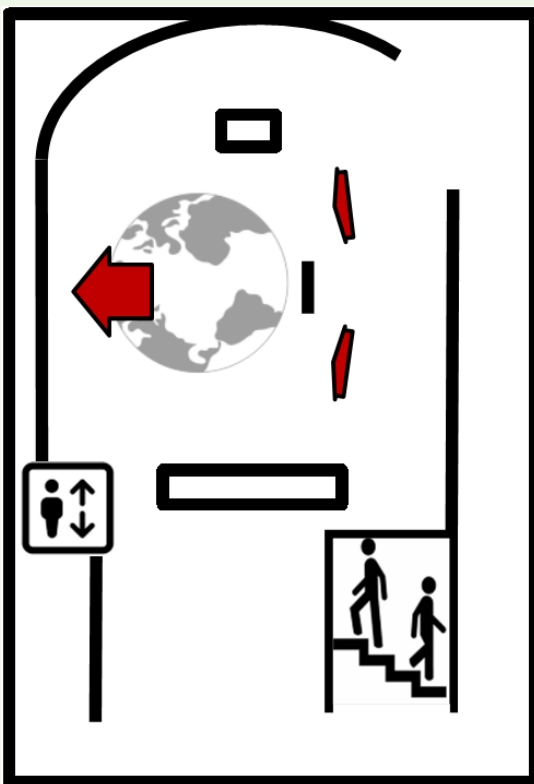
Stan radości

i stan żałoby



← Globus projekcyjny:

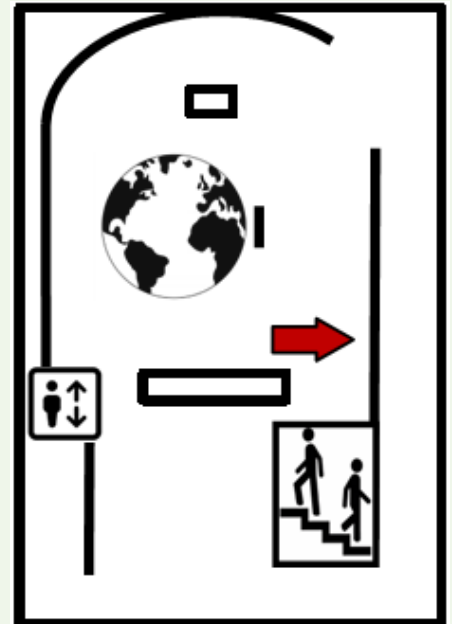
W młynach na Zaanie surowce z całego świata przerabiano na różne produkty. Odkryj za pomocą animacji na dużym ekranie, co zostało zrobione i o czym.



Duża gablota z modelami:

Różne młyny są nazywane i wyjaśniane na dwóch ekranach naprzeciwko gabloty.

Transport



Nazwa statku motorowego „Olievos”
pochodzi od prawdziwego lisiego ogona,
który usuwa rozlany olej.



Mała łódź do żeglugi
rekreacyjnej.



„Molenpluut”,

łódź wioślarska, którą pracownicy młyna
przekraczali Zaan, aby pracować.



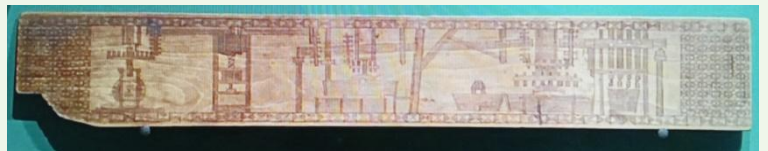
Sztuka ludowa

- Prosty wiatrak z obrotowymi ostrzami, który został umieszczony na ogrodzeniu.



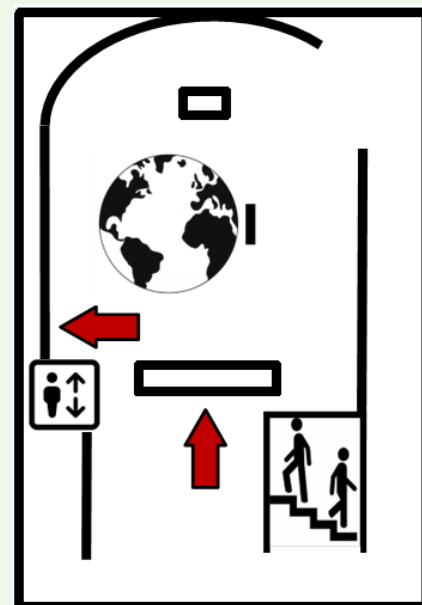
- Te drewniane modele zostały stworzone na specjalne okazje i dają realistyczny obraz tego, jak wyglądały młyny.

- Linijka,
ozdobiona
narzędziami z papierni.



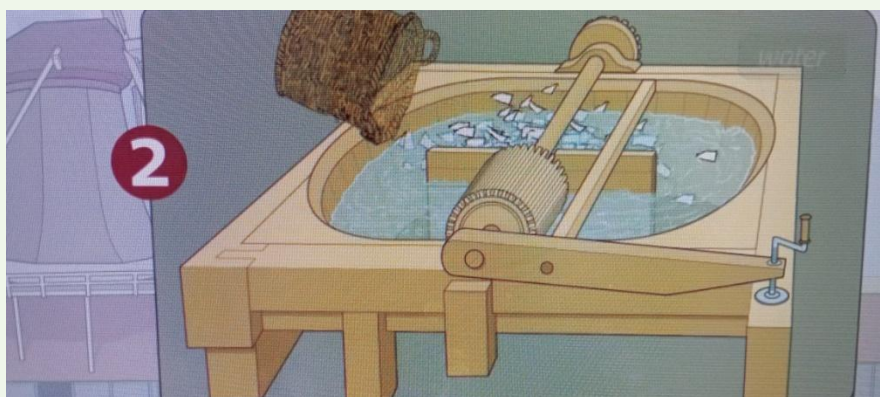
- Drewniany tornister,
ozdobiony rysunkiem młyna.

Modele: wytwarzania papieru



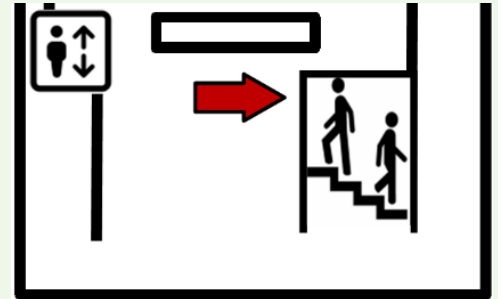
Papiernia De Eendragt

Animacja pokazuje proces powstawania starych ubrań i przekształcania ich w papier.



Uszkodzenie

Około jedna czwarta wszystkich wiatraków w regionie Zaan uległa zniszczeniu w wyniku pożaru.



Lewa:

- Sprzęt gaśniczy:

„Hozer” z wiatraka Het Windei

W przypadku pożaru pracownicy fabryki nabierali wodę z rowu za pomocą „hozera” i obrzucali nią ogień.

Kształt ostrza umożliwiał wlewanie wody pod kapturek.

W gablocie:

- Wiadro przeciwpożarowe, skórzane wiadro na gaśnicę

- Model młyna farb De Uil. Wiatrak został zniszczony przez piorun w 1899 roku.

Od wiatru do silnika

Ostrza Pelmolen de Hondeman mogły zostać zburzone podczas przejścia na elektryczność.



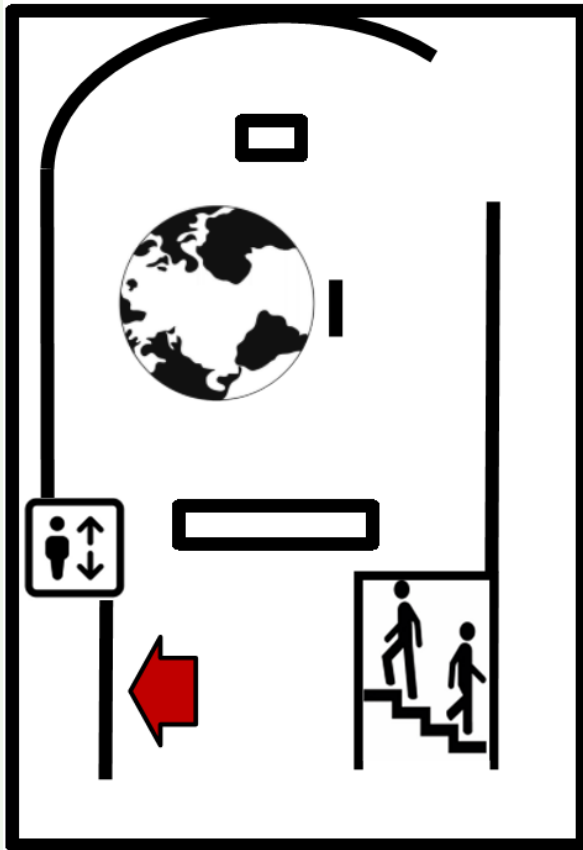
Reszta młyna pozostała w użyciu.



Tartak drzewny De Vlijt został przekształcony w tartak parowy.



Silnik parowy stworzył dziwny obraz komina w pobliżu młyna.



Trudne czasy

Losy młynarzy były nie do pozazdroszczenia: długie dni pracy i skromne zarobki.

Nieliczne znane przyjemności to szczypta tytoniu, obfity napój i doroczne targi.

Widać, co następuje:

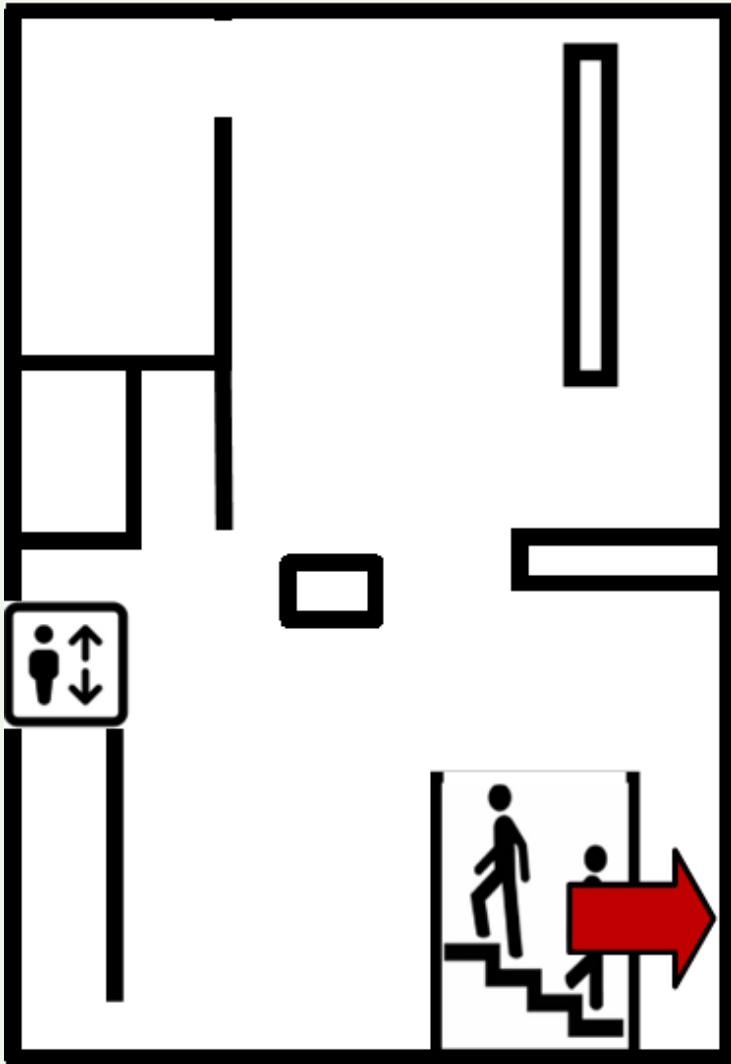
- sanie pchające z masztem i żaglem do transportu towarów w warunkach silnego mrozu.



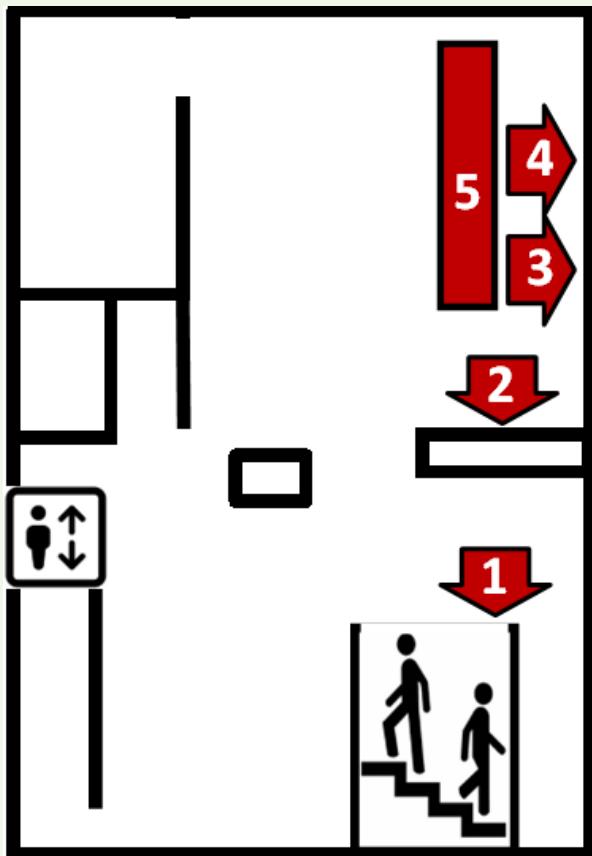
- odzież robocza młynarza
- półka do przenoszenia torfu
- toogslede
- kanis, żelazny garnek, w którym gorący jedzenie zostało zabrane.
- pudełko na tytoń z krzemieniem i ogniem
- puszka na musztardę
- garnek do bieli ołowiowej
- torba hustle (prosta gra)
- fiolka z workiem na napoje
- ceramiczny dzbanek



GÓRNE PIĘTRO

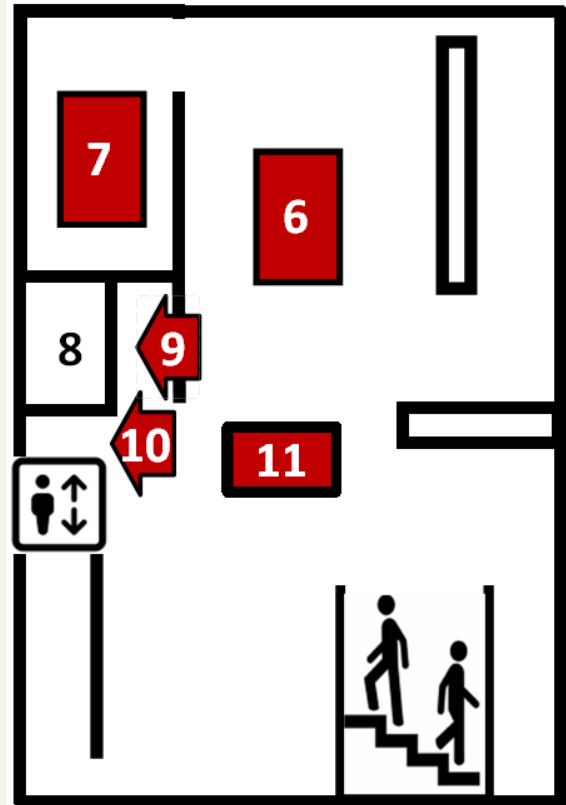


Obok schodów, które w szczególne dni zawieszają się między skrzydłami wiatraka, wiszą przedmioty dekoracyjne.



1. Zobacz stąd kolekcję obrazów młyńskich.
2. Ekspres do kawy i herbaty: monety przy ladzie.
3. Flora w kalverpolderze
4. Fauna w Kalverpolder
5. Usiądź i ciesz się widokiem.

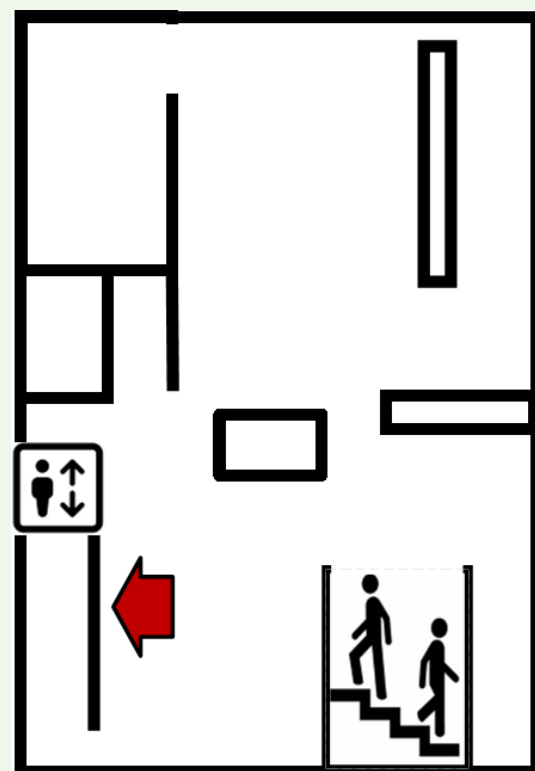
6. Wystawa czasowa
7. Sala filmowa
8. Prywatne
9. Tabliczki z nazwami młynów
10. Autoportret Frans Mars
11. Model tartaku



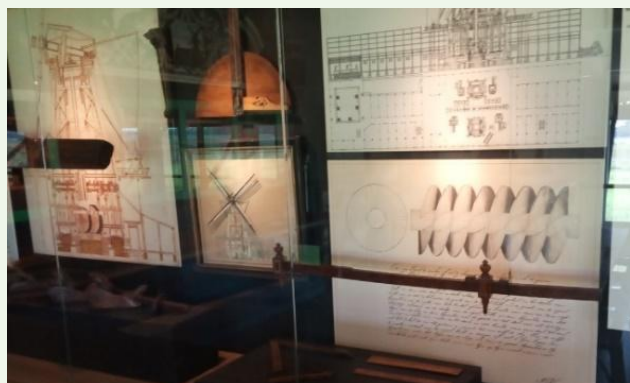
W Amsterdamie ęczne piłowanie rbyło nadal używane przez długi czas. Region Zaanu mógł osiągnąć wielki efekt dzięki zastosowaniu wału korbowego w tartaku drewnianym, zaprojektowanym przez Cornelisa van Uitgeesta.

Twórcy wiatraków

Model warsztatu
młynarskiego Gorter w
Wormerveer



Części młyna zostały wybudowane na
miejscu, oznakowane, zdemontowane,
przetransportowane i ponownie
zmontowane na miejscu.



Rysunki i narzędzia
stosowane przy
budowie młynów.



Przewiń animowaną
książkę i zobacz, jak
poruszają się modele:
(od lewej do prawej)

tartak drewniany, kamienie krawędziowe
i trzepaczka do konopi.

Kamienie krawędziowe to ciężkie
kamienie naturalne, pochodzące z Belgii.
Używano ich do mielenia nasion oleistych
i barwników.

Kontynuuj wędrówkę po naszym
muzeum.

Baw się dobrze.

Aby uzyskać więcej informacji: